

平成25年度第3回滝沢市国民健康保険運営協議会議事録

- 1 会議名 平成25年度第3回滝沢市国民健康保険運営協議会
- 2 日時 平成26年2月14日(金)午後0時58分から午後1時58分
- 3 場所 滝沢市役所(4階)中会議室
- 4 出席者

(1) 運営協議会

会長 赤坂 俊一
委員 櫻小路 昭男
委員 栃内 秀彦
委員 南館 祐二
委員 大橋 正和
委員 熊谷 トシ子
委員 中館 綾子
委員 佐々木 誠

(2) 事務局

市長 柳村 典秀
健康福祉部長 主浜 照風
保険年金課長 佐々木 由利子
税務課長 三上 清幸
収納課長 中村 登
保険年金課総括主査 熊谷 浩二

5 傍聴人

岩手日報社 報道部記者 中村 有希

6 議事

会長が議長となり議事を進める。

(1) 議事録署名人の指名について

議長 議事録署名人につきましては、いかがいたしますか。

委員 (事務局一任)

議長 事務局一任との発言がありましたので、事務局の案をお願いします。

事務局 中館綾子委員と佐々木誠委員に、本日の議事録署名人をお願いしたいと思いますが、いかがでしょうか。

議長 事務局より、中館委員、佐々木委員をお願いしたいとのことですが、よろしいでしょうか。

委員 (異議なし)

議長 それでは、そのようにいたします。

(2) 諮問事項の審議

議長 諮問第1号「平成25年度滝沢市国民健康保険特別会計補正予算(第3号)につい

て」の審議に入ります。事務局より説明を求めます。

事務局 諮問第1号「平成25年度滝沢市国民健康保険特別会計補正予算（第3号）について」を説明いたします。

（資料1に基づき保険年金課課長が説明を行う）

議長 ただいまの説明について、ご意見、ご質問がございませんでしょうか。

委員 （なし）

議長 無いようですので、諮問第1号「平成25年度滝沢市国民健康保険特別会計補正予算（第3号）について」は、異議無いものとして答申することとしてよろしいでしょうか。

委員 （異議なし）

議長 それでは、諮問第1号「平成25年度滝沢市国民健康保険特別会計補正予算（第3号）について」は、異議無いものとして答申いたします。

議長 次に、諮問第2号「平成26年度滝沢市国民健康保険特別会計予算について」の審議に入ります。事務局より説明を求めます。

事務局 諮問第2号「平成26年度滝沢市国民健康保険特別会計予算について」を説明いたします。説明に入る前に、予算の根拠となりました資料3及び資料4につきまして先に説明させていただきます。

（資料3から資料4を説明の後、資料2に基づき保険年金課長が説明を行う）

議長 ただいまの説明について、ご意見、ご質問がございませんでしょうか。

委員 国保税の収納率について、一般の現年分の医療給付費分と後期高齢者支援金分が91.5%、また退職の現年分は97.5%と高い値なのに対して、一般の介護納付金分が89%と低くなっていますが、一般的に介護保険の対象者は、被保険者の年齢が高く、納付意欲が高いことから収納率が高くなると思われるのですが、他の区分より低い見込となるのは、どのような理由からですか。

事務局 国民健康保険は、所得割とか細かく分かれています。課税世帯に對しましてはまとめた形で納付書が交付され、それを8回に分けて納めていただいております。そのため納めていただいている方におきましては、医療給付費分とか後期高齢者高齢者支援分などの分類に関しては特に意識していただいていると思われません。実際は、納めていただいた金額に一定の係数をかけて割り振りをしているものですから、ご指摘にあるような差異が生じてきます。平成26年度当初予算では、便宜上このように分けた形で数値を出しておりますが、実際は全体の収納率で考えており、24年度の現年分の実績が92.8%、また25年度の見込が94%前半であることを考えますと、もう少し高い数値で考えたいのですが、景気や被保険者の方の動向により左右されますことから、堅く見積もっております。さらに、ここ5年間の状況を見ますと、5%程度収納率が上昇してきておりますが、確実に見込める数値として計上させていただきます。

委員 入ってきたものを、割り振りしているという考え方でよいのですか。

事務局 委員ご指摘のとおりでございます。

委員 事業計画の中で、特定健康診査実施率や特定保健指導実施率の将来目標が60%とありますが、将来とは何年度を見込んでいるのですか。

事務局 保健事業につきましては、15ページの上段左側のグラフが特定健診の目標と実績を示しておりまして、国は平成29年度までに60%にするよう求めています。特定保健指導率につきましても目標は60%となっています。

委員 事業計画の中で保健事業の推進のための事業が掲げられておりますが、治療している側としては、途中で治療を中断し長期間放置し、悪化してから治療を再開するといったケースが治療費の増加をもたらしていると思われまことから、そのことについても触れていただければと思います。

また、予防ということは重要だと思しますのでぜひ推進していただきたいのですが、歯科的に考えますと、幼児に対するフッ化物の塗布は良いのですが、更に成人に対しましても何らかの保健、予防活動が必要と思っています。以前成人を対象とした歯科健診事業があり、受診率が低かったため事業は廃止した経緯がありますが、やはり成人に対する何らかの予防対策も必要と考えます。

事務局 治療を中断した方につきましては、把握が難しい面もありますが、訪問指導の中で対応が可能な部分もありますので、今後検討させていただきたいと思っております。成人の歯科健診事業につきましては、市の財政状況もありますので、今後の課題とさせていただきます。なお、幼児に対するフッ化物塗布事業におきましては、保護者の方自身の予防意識の醸成効果もあるとの考えで実施いたしております。

委員 長期的に考えると、医療費の抑制効果があると考えられますので、将来的にはそのような考え方で進めていただければと思います。

委員 国保税徴収の基本的考え方と、土日開庁をした場合の効果については、どのように考えていますか。

事務局 一点目の国保税徴収の基本的考え方につきましては、長年にわたり、現年分と滞納繰越分の徴収を平行して進めてきましたが、どっちつかずの状況で結果的に収納率が下がった経緯があります。5年前には約5億円の滞納額がありましたが、まず滞納の原因を追求しながら滞納整理を進めるとともに、現年度分を中心にするにより、徴収率の向上に努めて参りました。

二点目の土日開庁につきましては、基本的に税を滞納している方においては、それぞれの方の生活の状況によって納税が困難、あるいは納税する意思が無いとことが滞納の原因となっております。また、平成27年度からはコンビニ収納で24時間対応が可能となる予定となっておりますことから、土日開庁の対応の必要性は無いものと考えております。

委員 平成29年度からの保険者の都道府県化について、滝沢市にとってのメリット、デメリットはどのようになりますか。

事務局 現在、詳細についての情報が無く、県と市町村の役割分担も明確になっておりませんが、一般的には規模が小さいと一時的な医療費の増でも運営が難しくなることがあります。規模が大きくなることで運営が安定するといわれております。今後内容が

明らかになってくると思いますので、その段階で検討し対応したいと考えております。

議長 その他、何かございませんでしょうか。

委員 (なし)

議長 無いようですので、諮問第2号「平成26年度滝沢市国民健康保険特別会計予算について」は、異議無いものとして答申することとしてよろしいでしょうか。

委員 (異議なし)

議長 それでは、諮問第2号「平成26年度滝沢市国民健康保険特別会計予算について」は、異議無いものとして答申いたします。

議長 その他として何かございませんか。

事務局 特定健診の実施状況につきましては、資料5でご確認いただければと思います。なお、今年度から実施いたしております若年者の健康診査につきましては、当初の予定は240名で予算計上しておりましたが、現在133名の申し込みという状況です。これが徐々に浸透していけば予防活動が充実して行くと考えております。

議長 その他、何かございませんでしょうか。

委員 (なし)

議長 以上をもちまして本日の会議を終了いたします。

平成26年2月14日

この議事録は、書記が作成したものであるが、その内容が正確であることを認めここに署名捺印します。

会長

議事録署名人(委員)

議事録署名人(委員)

平成25年度第3回滝沢市国民健康保険運営協議会

資 料

- 1 平成25年度滝沢市国民健康保険特別会計補正予算（第3号） 資料1
(P 1～2)
- 2 平成26年度滝沢村市国民健康保険特別会計予算 資料2
(P 3～4)
- 3 平成26年度滝沢市国民健康保険事業計画書(案) 資料3
(P 5～9)
- 4 滝沢市国民健康保険の概要 資料4
(P 10～13)
- 5 特定健康診査の実施状況 資料5
(P 14～19)

平成25年度滝沢市国民健康保険特別会計補正予算(第3号)【歳入】

資料1

単位:千円

歳入科目	当初予算	6月補正	9月補正	12月補正	3月補正	補正後 予算現額
1款 国民健康保険税	997,606	0	0	0	40,255	1,037,861
1項 国民健康保険税	997,606	0	0	0	40,255	1,037,861
1目 一般被保険者国民健康保険税	894,567	0	0	0	44,949	939,516
1節 医療給付費分現年課税分	600,141				43,521	643,662
2節 後期高齢者支援金分現年課税分	160,600				12,371	172,971
3節 介護納付金分現年課税分	65,326				3,057	68,383
4節 医療給付費分滞納繰越分	50,000				-16,000	34,000
5節 後期高齢者支援金分滞納繰越分	12,000				1,000	13,000
6節 介護納付金分滞納繰越分	6,500				1,000	7,500
2目 退職被保険者等国民健康保険税	103,039	0	0	0	-4,694	98,345
1節 医療給付費分現年課税分	64,323				-5,249	59,074
2節 後期高齢者支援金分現年課税分	17,465				-1,265	16,200
3節 介護納付金分現年課税分	18,401				-1,080	17,321
4節 医療給付費分滞納繰越分	2,000				1,800	3,800
5節 後期高齢者支援金分滞納繰越分	400				500	900
6節 介護納付金分滞納繰越分	450				600	1,050
2款 使用料及び手数料	801				-100	701
3款 国庫支出金	1,164,548		-1,006		7,190	1,170,732
4款 療養給付費交付金	407,163		14,694		14,531	436,388
5款 前期高齢者交付金	974,042		-1,142			972,900
6款 県支出金	279,832		-1,006		-59,507	219,319
7款 共同事業交付金	562,881				-35,028	527,853
8款 財産収入	1					1
9款 繰入金	521,416	1,502			-1,764	520,937
10款 繰越金	58,001		205,701			263,702
11款 諸収入	6,308				10,547	16,855
合計	4,972,599	1,502	217,024	0	-23,876	5,167,249

平成25年度滝沢市国民健康保険特別会計補正予算(第3号)【歳出】

単位:千円

歳出科目	当初予算	6月補正	9月補正	12月補正	3月補正	流用・ 使途変更	補正後 予算現額
1款 総務費	75,023	1,502	-217		438	0	76,746
2款 保険給付費	3,298,594	0	160,500	0	9,745	0	3,468,839
1項 療養諸費	2,917,971	0	131,500	0	9,745	0	3,059,216
1目 一般被保険者療養給付費	2,563,129		83,500		9,745	0	2,656,374
2目 退職被保険者等療養給付費	319,232		48,000			0	367,232
3目 一般被保険者療養費	21,804					0	21,804
4目 退職被保険者等療養費	2,880					0	2,880
5目 審査支払手数料	10,926					0	10,926
2項 高額療養費	353,150	0	29,000	0	0	0	382,150
1目 一般被保険者高額療養費	300,000		9,000			0	309,000
2目 退職被保険者等高額療養費	52,800		20,000			0	72,800
3目 一般被保険者高額介護合算療養費	300					0	300
4目 退職被保険者高額介護合算療養費	50					0	50
3項 移送費	100					0	100
4項 出産育児諸費	25,213					0	25,213
5項 葬祭諸費	2,160					0	2,160
3款 後期高齢者支援金	665,610		-2,461			0	663,149
4款 前期高齢者納付金	455		253			0	708
5款 老人保健拠出金	40				-18	0	22
6款 介護納付金	289,983		-1,239			0	288,744
7款 共同事業拠出金	580,788		-18,798		-31,009	0	530,981
8款 保健事業費	57,651				-3,356	0	54,295
9款 基金積立金	1		36,527			0	36,528
10款 公債費	1					0	1
11款 諸支支出金	4,452		42,459		324	0	47,235
12款 予備費	1	0	0		0	0	1
合計	4,972,599	1,502	217,024	0	-23,876	0	5,167,249

平成26年度滝沢市国民健康保険特別会計予算【歳入】

←単位：千円

歳入科目	26年度当初	25年度当初	対前年度増減	対前年度比
1款 国民健康保険税	1,057,423	997,606	59,817	6.0%
1項 国民健康保険税	1,057,423	997,606	59,817	6.0%
1目 一般被保険者国民健康保険税	961,497	894,567	66,930	7.5%
1節 医療給付費分現年課税分	649,535	600,141	49,394	8.2%
2節 後期高齢者支援金分現年課税分	177,468	160,600	16,868	10.5%
3節 介護納付金分現年課税分	70,994	65,326	5,668	8.7%
4節 医療給付費分滞納繰越分	45,000	50,000	-5,000	-10.0%
5節 後期高齢者支援金分滞納繰越分	12,000	12,000	0	0.0%
6節 介護納付金分滞納繰越分	6,500	6,500	0	0.0%
2目 退職被保険者等国民健康保険税	95,926	103,039	-7,113	-6.9%
1節 医療給付費分現年課税分	59,714	64,323	-4,609	-7.2%
2節 後期高齢者支援金分現年課税分	16,373	17,465	-1,092	-6.3%
3節 介護納付金分現年課税分	16,989	18,401	-1,412	-7.7%
4節 医療給付費分滞納繰越分	2,000	2,000	0	0.0%
5節 後期高齢者支援金分滞納繰越分	400	400	0	0.0%
6節 介護納付金分滞納繰越分	450	450	0	0.0%
2款 使用料及び手数料	801	801	0	0.0%
3款 国庫支出金	1,171,258	1,164,548	6,710	0.6%
4款 療養給付費交付金	440,592	407,163	33,429	8.2%
5款 前期高齢者交付金	1,094,510	974,042	120,468	12.4%
6款 県支出金	313,530	279,832	33,698	12.0%
7款 共同事業交付金	568,575	562,881	5,694	1.0%
8款 財産収入	1	1	0	0.0%
9款 繰入金	299,626	521,416	-221,790	-42.5%
10款 繰越金	58,001	58,001	0	0.0%
11款 諸収入	5,808	6,308	-500	-7.9%
合計	5,010,125	4,972,599	37,526	0.8%

資料2

単位：円

現年分調定見込額 (税務課)	見込収納率 (収納課)
709,875,000	91.50%
193,955,000	91.50%
79,769,000	89.00%
61,246,000	97.50%
16,793,000	97.50%
17,425,000	97.50%

平成26年度滝沢市国民健康保険特別会計予算【歳出】

単位:千円

歳出科目	26年度当初	25年度当初	対前年度増減	対前年度比	財源内訳		
					国	県	その他
1款 総務費	75,558	75,023	535	0.7%	972		74,586
2款 保険給付費	3,368,323	3,298,594	69,729	2.1%	757,640	180,794	375,571
1項 療養諸費	2,974,500	2,917,971	56,529	1.9%			
1目 一般被保険者療養給付費	2,616,000	2,563,129	52,871	2.1%			
2目 退職被保険者等療養給付費	324,000	319,232	4,768	1.5%			
3目 一般被保険者療養費	21,600	21,804	-204	-0.9%			
4目 退職被保険者等療養費	2,400	2,880	-480	-16.7%			
5目 審査支払手数料	10,500	10,926	-426	-3.9%			
2項 高額療養費	366,350	353,150	13,200	3.7%			
1目 一般被保険者高額療養費	300,000	300,000	0	0.0%			
2目 退職被保険者等高額療養費	66,000	52,800	13,200	25.0%			
3目 一般被保険者高額介護合算療養費	300	300	0	0.0%			
4目 退職被保険者等高額介護合算療養費	50	50	0	0.0%			
3項 移送費	100	100	0	0.0%			
4項 出産育児諸費	25,213	25,213	0	0.0%			
5項 葬祭諸費	2,160	2,160	0	0.0%			
3款 後期高齢者支援金	662,166	665,610	-3,444	-0.5%	259,081	66,210	287,516
4款 前期高齢者納付金	493	455	38	8.4%			493
5款 老人保健拠出金	40	40	0	0.0%	3		37
6款 介護納付金	287,003	289,983	-2,980	-1.0%	121,347	31,011	134,645
7款 共同事業拠出金	554,101	580,788	-26,687	-4.6%	24,950	24,950	504,201
8款 保健事業費	57,986	57,651	335	0.6%	7,265	10,565	40,156
9款 基金積立金	1	1	0	0.0%			1
10款 公債費	1	1	0	0.0%			1
11款 諸支出名	4,452	4,452	0	0.0%			4,452
12款 予備費	1	1	0	0.0%			1
合計	5,010,125	4,972,599	37,526	0.8%	1,171,258	313,530	1,421,660

平成26年度

滝沢市国民健康保険事業計画書
(案)

平成26年4月

健康福祉部保険年金課

平成26年度 滝沢市国民健康保険事業計画

1 事業の状況及び運営の基本方針

国民健康保険制度は、国民皆保険体制の基盤として、地域住民の医療の確保・充実に寄与し、健康と福祉の向上に広く貢献してきました。しかしながら、国民健康保険制度は、他の医療保険制度に比べて、被保険者に占める高齢者や低所得者の割合が多いという構造的な問題を抱え、その財政運営は厳しい状況にあります。

そのため、近年社会保障と税の一体改革の中で、国民健康保険制度も将来にわたって安定した運営ができるように、その見直しが議論されてきたところであります。

昨年、国においては、社会保障制度改革国民会議の報告書を踏まえ、「持続可能な社会保障制度の確立を図るための改革の推進に関する法律(プログラム法)」が成立し、社会保障制度改革の道筋が示されました。その中で国民健康保険制度は、平成27年度からの保険財政共同安定化事業の拡大を経て、平成29年度には保険者が都道府県化されることとなりました。

また、社会保障制度の効率化や透明性を図り、公平性を高めるため、平成28年1月から「社会保障・税番号制度」が順次運用されますが、国民健康保険においては、資格確認事務や給付事務等に適用されることとなります。

さて、本市の国民健康保険被保険者は、平成26年1月末現在12,169人で、市の人口(55,106人)に占める割合は、22.08%、世帯数は7,053世帯で、市の世帯数(21,826世帯)に占める割合は、32.31%となっています。また、被保険者数は平成24年度の月平均と比較すると、224人の減、世帯数は6世帯の増となっており、被保険者の減少は、高齢化により後期高齢者医療制度への移行が影響してきているものと思われまます。

一方、保険給付費の状況は、平成22年度は対前年4.77%の増、平成23年度は対前年4.03%の増、平成24年度は対前年5.23%増、平成25年度でも対前年4.74%の増の見込みとなり、高齢化の進展、生活習慣病の増加、医療技術の高度化などの要因から高い伸びを示しております。

このような状況により、滝沢市国民健康保険においても財政状況は逼迫し、平成25年度には、平成23年度に被保険者の負担軽減のために実施した国民健康保険税引き下げを実施前の水準に戻さざるを得ない状況となりました。

以上の状況を踏まえ、平成29年度の保険者移行までの間、滝沢市国民健康保険事業を持続的かつ安定的に運営していくため、平成26年度においては、次の重点事項に取組み、より一層の財政の健全化に努めます。また、今後具体化する保険財政共同安定化事業の拡大、国民健康保険の都道府県化及び社会保障・税番号制度の導入に向けた対応を進めて参ります。

2 重点事項

(1) 収納率向上対策の推進

国民健康保険制度の円滑な運用と国民健康保険税の公平性を確保するため、収納対策を次のとおり実施します。

①達成目標

- ・平成26年度口座振替率：18.5%（将来目標：80%以上）
- ・平成26年度現年度分収納率：91.5%

②主な収納対策

ア 納めやすい環境の整備

自主納付、納期内納付を推進するため、次のとおり取り組みます。

・口座振替の推進

国民健康保険税等に係る口座振替推進のため、平成26年度も市の指定金融機関等と連携し、金融機関の窓口で納税義務者の方に口座振替を勧めるキャンペーンを展開します。

また、納税通知書への口座振替依頼書の綴り込み及びチラシ、広報紙、市ホームページ、出前講座などの媒体、機会を活用してPRに努めます。

・コンビニ収納の検討

24時間いつでもどこでも納付できるコンビニ収納について、平成27年度からの導入を目指します。

イ 徴収対策

・現年度優先の収納対策の強化

現年度分の収納率を高め、滞納繰越額を減少させるため、早めに現年催告（年3回程度）や滞納処分（随時）を実施します。

・納税相談窓口の開設

毎週水曜日に相談窓口を夜7時まで開設し、納税相談を行います。

・滞納処分の実施

納税の意思が明らかでない滞納者の財産調査や家宅搜索を実施し、財産の差押等の滞納処分を実施します。

・逃げ得を許さない取組み

サービサー（債権回収会社）の活用により県外滞納者の洗い出しを行ない、滞納処分を実施します。

ウ 関係部署・機関との連携

庁内組織である滝沢市収納対策部会、盛岡広域組織である盛岡地区税務協議会、盛岡地区地方税収確保対策連絡協議会、全県組織である岩手県地方税特別滞納整理機構、岩手県広域化等支援方針策定推進連携会議、県内都市部課長会議及び全国組織である東北都市税務協議会との連携を深め、徴収職員のスキルアップと困難事例の解消を進めます。

(2) 適用適正化対策の推進

適用の適正化は、国民健康保険事業運営の基本となることから、被保険者資格等の適正な把握に努め、その適正化を推進します。

①適用適正化調査の実施

被保険者資格の適正な適用事務について、1月を「適用適正強化月間」と定め、特に擬制世帯を中心に調査を行います。

また、退職被保険者については、国民健康保険団体連合会から送付されるデータを活用し、職権適用を行います。

②保険資格重複適用者対策

年金データを活用し、国民健康保険と社会保険の資格が重複していると思われる者に対して、国民健康保険資格喪失届出の勧奨を行います。

③居所不明被保険者の実態調査

居所不明者について、要綱に基づき他課と連携しながら調査を行い、長期不在者の資格喪失処理を推進します。

④所得未申告者対策

国民健康保険税の適正な賦課と軽減判断のためには適正な所得の申告が必要であり、未申告者に対して、年2回その解消に向けて取り組みます。

- ・未申告者の抽出
- ・未申告者への申告勧奨通知

(3) 医療費適正化対策の推進

国民健康保険事業の健全運営のためには、医療費の適正化対策が重要であることから、レセプト点検を中心とした医療費の適正化対策を実施します。

①レセプト点検（点検効果率目標値：0.40%）

・レセプト点検事務に精通した医療事務経験者を雇用し、毎月請求されたレセプトについて、診療内容、請求点数、給付発生原因等の点検を行います。

また、レセプト点検調査員について、その業務に関する知識の向上を図るため各種研修会へ派遣し、資質の向上に努めます。

・委託業者について、点検方法を見直すなど点検体制の強化・充実を図ります。

②重複・頻回受診者への訪問指導の実施

同一傷病について、同一診療科の複数の医療機関に同一月内に受診する「重複受診者」や同一傷病について同一月内に同一診療科を多数回受診する「頻回受診者」に対し、保健師等による訪問指導を実施します。

③第三者行為求償事務

交通事故等による第三者行為求償事務は、直接的に医療費の適正化に繋がることから、レセプト点検調査や国民健康保険団体連合会から送付されるリストを基に第三者行為の発見に努めます。

④医療費通知の実施

全受診世帯に対して、年6回「医療費通知」を送付することにより、医療費に対する認識を深めてもらい、重複・頻回受診の防止と適正受診の推進を図ります。

(4) 保健事業の推進

被保険者の健康づくりを支援するとともに、病気の予防や早期回復を図ることで、将来の医療費の抑制に努めるため、各種保健事業を実施します。

特定健康診査・特定保健指導については、「第二期滝沢市国民健康保険特定健康診査等実施計画」に基づき、保健衛生部門等との連携のもと、円滑な実施を進め、各実施率の向上を図ります。

- ・特定健康診査実施率目標値：対前年3%増（将来目標：60%）
- ・特定保健指導実施率目標値：対前年6%増（将来目標：60%）

また、若年者（19歳以上39歳以下）の健康診査費用の一部助成事業や、幼児に対するフッ化物塗布事業の推進により、若い世代からの健康に対する意識の醸成に努めます。

(5) 啓発活動の推進

国民健康保険制度や国民健康保険税のしくみ、臓器提供の意思表示等について、被保険者証の更新時通知、広報紙、ホームページやリーフレット等を活用して、被保険者の知識の向上や理解に努めます。

また、ジェネリック医薬品を使用した場合の自己負担軽減額を示した「後発医薬品利用差額通知」を年3回送付し、情報提供することで、ジェネリック医薬品の使用を促進します。

国民健康保険の概況

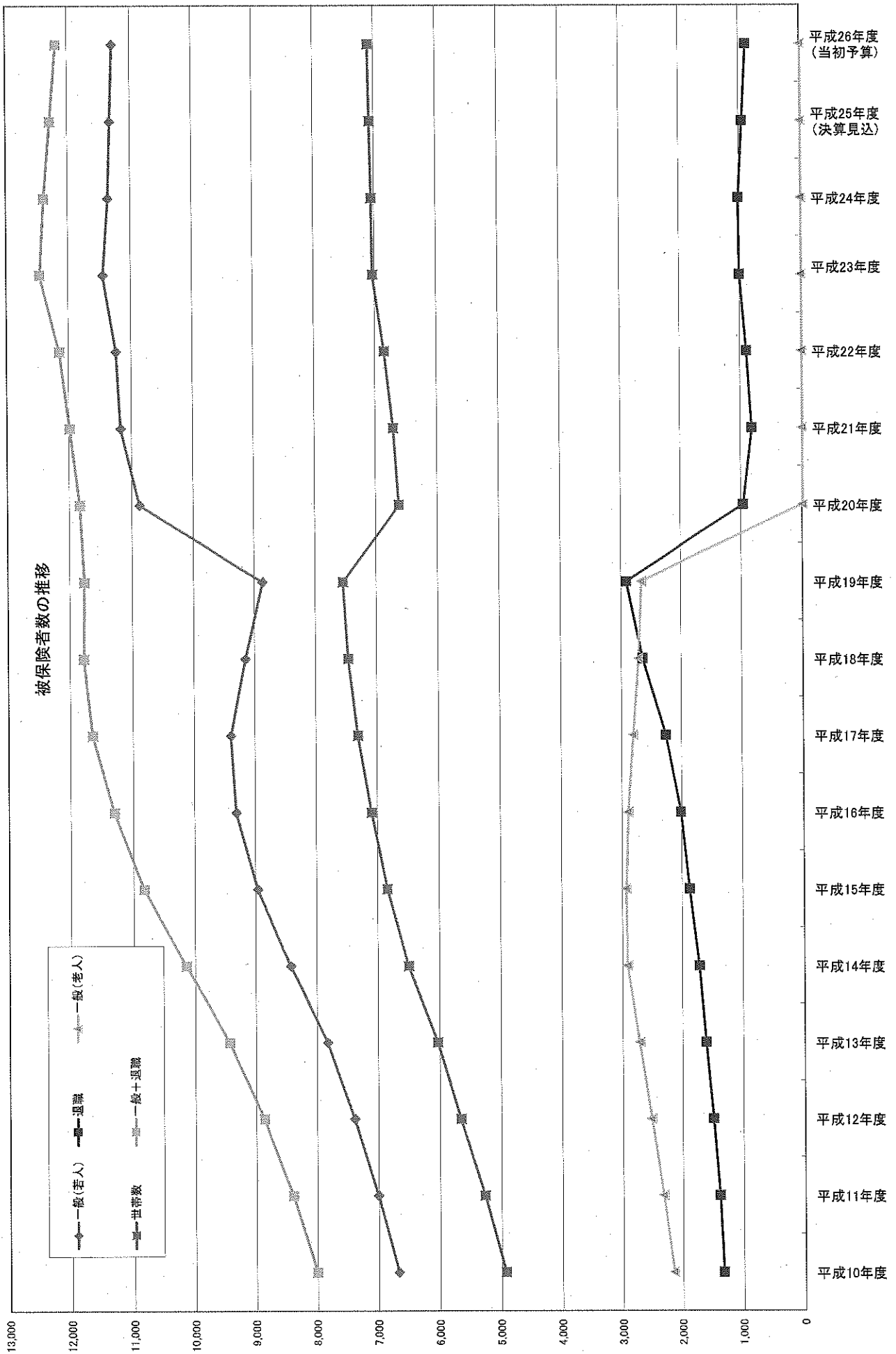
H26.2月 運営協議会資料

■被保険者数の推移

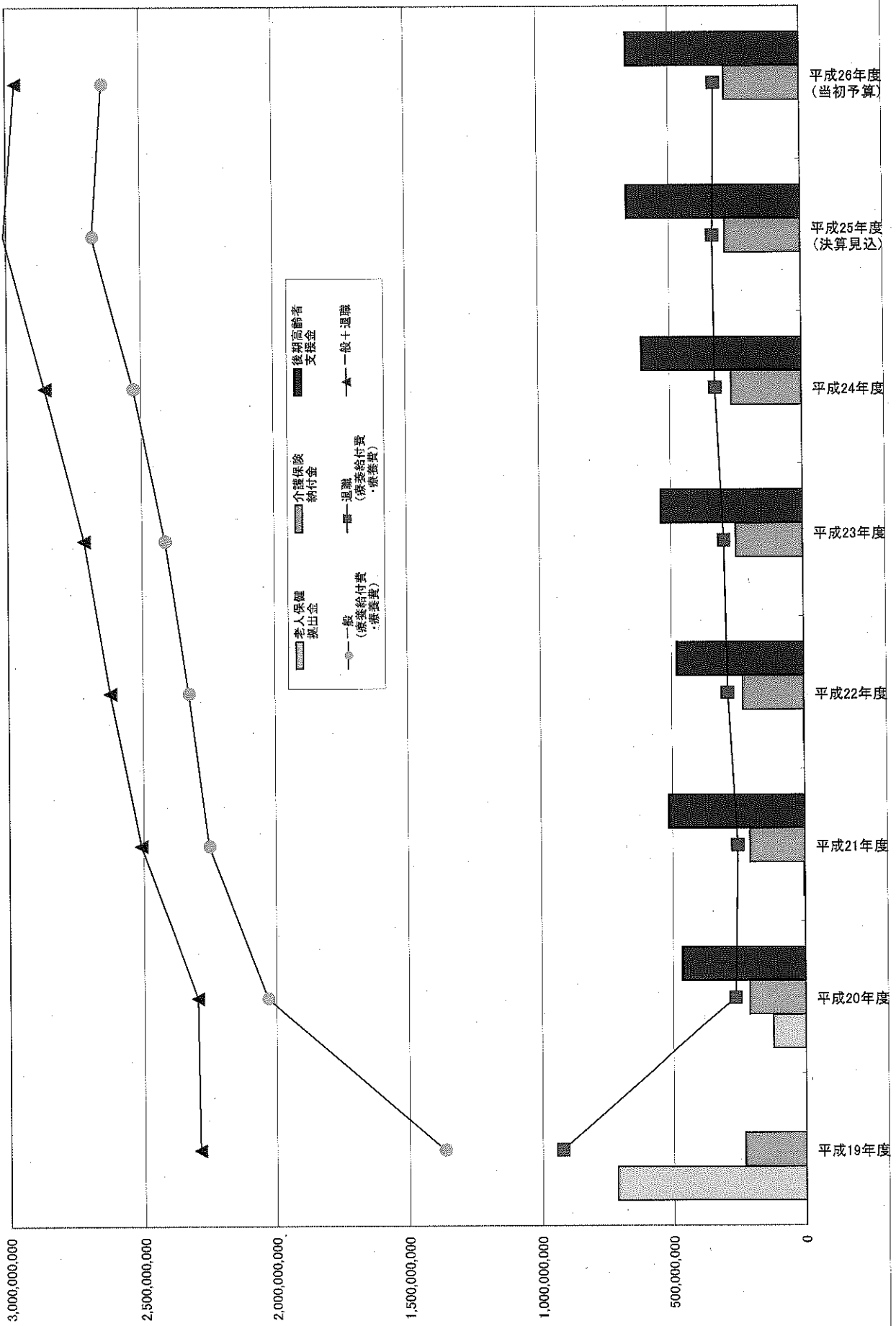
単位：人

		一般(若人)	退職	一般(老人)	計	世帯数	介護保険 第2号被保険者 (40歳以上65歳未満)
平成20年度	被保険者数	10,878	966	0	11,844	6,620	4,704
	対前年比	122.71%	33.13%		81.95%	87.85%	100.94%
平成21年度	被保険者数	11,181	813	0	11,994	6,709	4,704
	対前年比	102.79%	84.16%		101.27%	101.34%	100.00%
平成22年度	被保険者数	11,250	898	0	12,148	6,852	4,766
	対前年比	100.62%	110.46%		101.28%	102.13%	101.32%
平成23年度	被保険者数	11,419	1,003	0	12,422	7,015	4,898
	対前年比	101.50%	111.69%		102.26%	102.38%	102.77%
平成24年度	被保険者数	11,373	1,020	0	12,393	7,047	4,756
	対前年比	99.60%	101.69%		99.77%	100.46%	97.10%
平成25年度 (決算見込)	被保険者数	11,337	948	0	12,285	7,070	4,506
	対前年比	99.68%	92.94%		99.13%	100.33%	94.74%
平成26年度 (当初予算)	被保険者数	11,303	885	0	12,188	7,093	4,270
	対前年比	99.70%	93.35%		99.21%	100.33%	94.76%
		一般+退職 (療養給付費 ・療養費)		一般+退職 高額療養費	後期高齢者 支援金	老人保健 拠出金	介護保険 納付金
平成20年度	保険給付費等	2,298,108,770		221,286,050	464,779,973	121,429,210	213,192,336
	1人当り	194,031		18,683	39,242	10,252	45,322
平成21年度	保険給付費等	2,508,285,768		281,983,648	515,463,943	4,924,569	208,957,842
	1人当り	209,128		23,510	42,977	411	44,421
平成22年度	保険給付費等	2,618,074,413		304,867,962	479,975,829	1,591,020	233,820,860
	1人当り	215,515		25,096	39,511	131	49,060
平成23年度	保険給付費等	2,714,066,240		328,244,021	539,875,467	28,995	256,737,659
	1人当り	218,489		26,424	43,461	2	52,417
平成24年度	保険給付費等	2,861,034,125		344,859,996	610,605,128	29,806	269,379,858
	1人当り	230,859		27,827	49,270	2	56,640
平成25年度 (決算見込)	保険給付費等	3,010,891,000		367,079,000	663,149,000	22,000	288,744,000
	1人当り	245,087		29,880	53,980	2	64,080
平成26年度 (当初予算)	保険給付費等	2,964,000,000		366,000,000	662,166,000	40	287,003,000
	1人当り	243,190		30,030	54,329	0	67,214

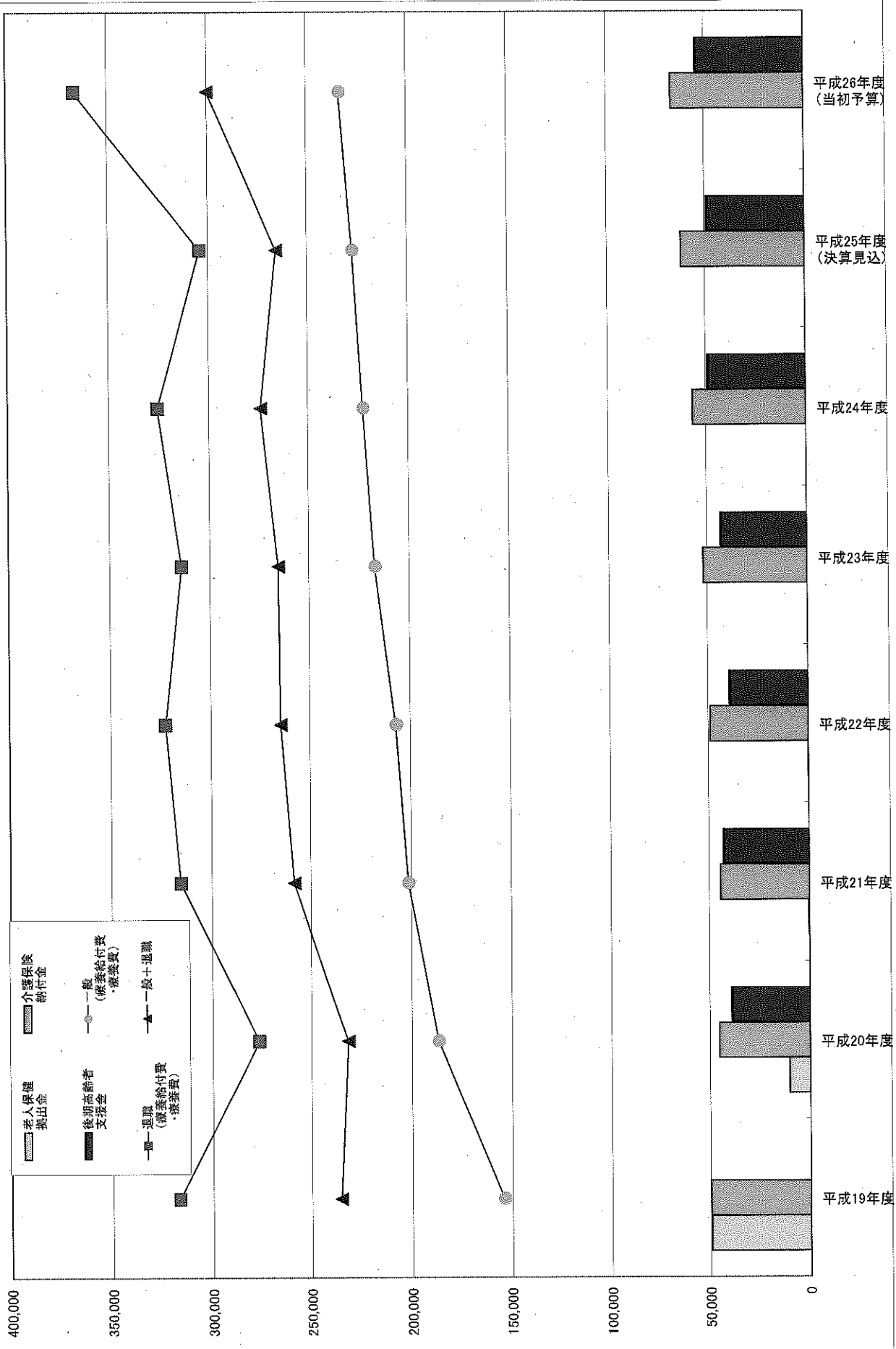
被保険者数の推移



保険給付費等の推移



1人当たりの保険給付費等の推移



平成25年度 特定健康診査の実施状況（滝沢市国保）

資料5

受診者数の月別推移

（平成26年2月5日現在）

	20年度	21年度	22年度	23年度	24年度	25年度	24年度と 25年度の比較
6月	341人	458人	423人	559人	550人	618人	68人
7月	401人	413人	397人	468人	530人	586人	56人
8月	261人	289人	244人	388人	317人	394人	77人
9月	385人	461人	490人	706人	706人	791人	85人
10月	1,077人	1,063人	1,200人	1,370人	1,447人	1,407人	△40人
12月 (集団健診)	—	—	—	—	18人	24人	6人
合計	2,465人	2,684人	2,754人	3,491人	3,568人	3,820人	252人

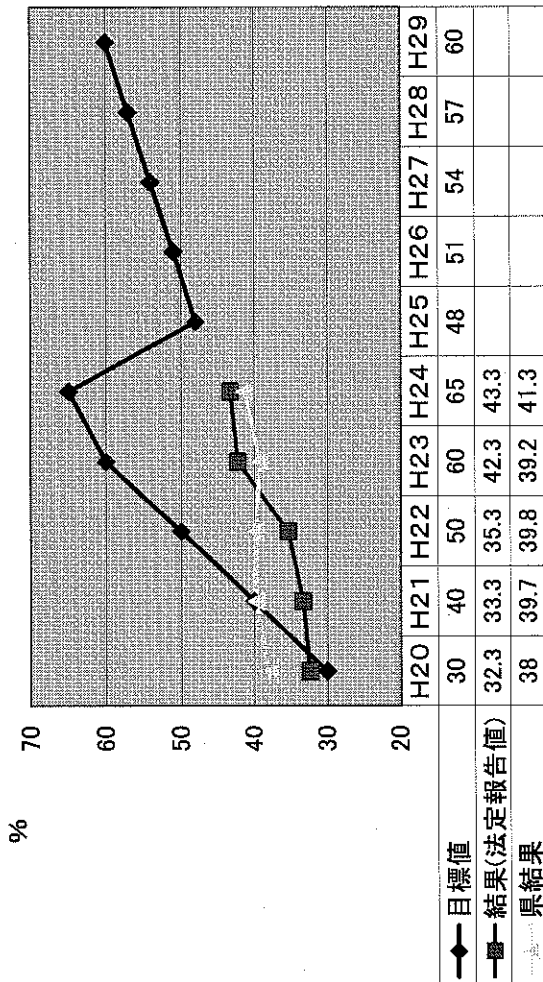
実施計画値との対比

	H20年度	H21年度	H22年度	H23年度	H24年度	H25年度
受診券発行数	8,141人	8,270人	8,598人	9,114人	9,069人	9,126人
法定対象者数	7,321人	7,597人	7,773人	7,970人	8,052人	
健診受診者数	2,465人	2,684人	2,956人	3,659人	3,812人	3,820人
法定受診者数	2,364人	2,533人	2,747人	3,373人	3,488人	
健診受診率	30.3%	32.4%	34.4%	40.1%	42.0%	41.8%
目標健診受診率	30.0%	40.0%	50.0%	60.0%	65.0%	48.0%
法定受診率	32.3%	33.3%	35.3%	42.3%	43.3%	
保健指導対象者数	477人	519人	445人	483人	476人	
法定指導対象者数	465人	493人	438人	483人	476人	
保健指導実施者数(利用者数)	38人	42人	65人	102人	102人	
法定指導実施者数(修了者数)	22人	31人	45人	99人	101人	
目標指導実施率	10.0%	20.0%	30.0%	40.0%	45.0%	29.0%
法定指導実施率	4.7%	6.3%	10.3%	20.5%	21.2%	
内臓脂肪症候群の該当者の減少率(見込)	0%	34.8%	25.2%	29.7%	26.9%	—

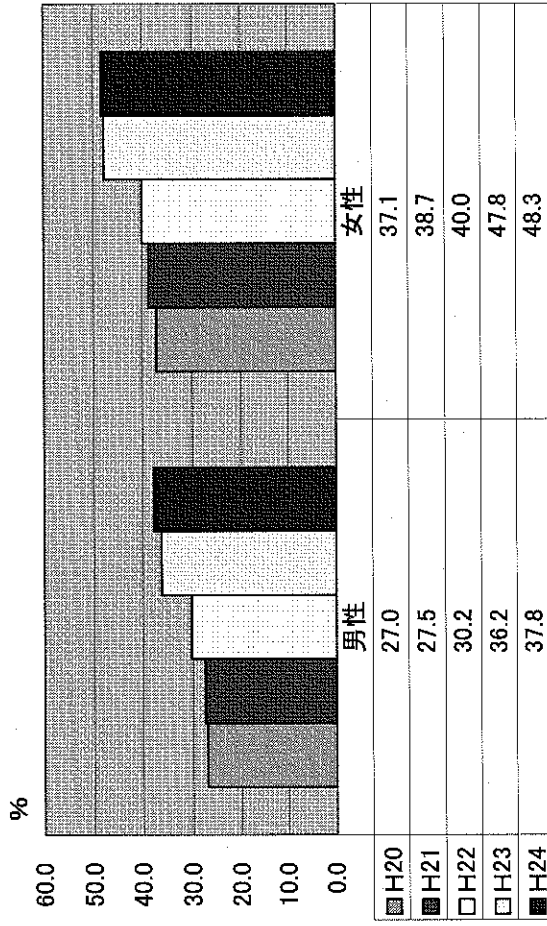
- *20年度は「年度内75歳到達者」は対象外となっていたが、21年度は受診券発行数に該当者229名が含まれている。
- *22年度から24年度は、健診受診者数、健診受診率に人間ドック受診数・職場健診等のデータ提供を含む。
- *25年度実績については、今後も資格の遡及適用等による変動が見込まれ、確定値ではない。なお、人間ドック・職場健診等のデータ提供もあり、健診受診者数、健診受診率は増加する見込み。(返還請求者等を差し引く前の数)

国民健康保険特定健康診査実施状況

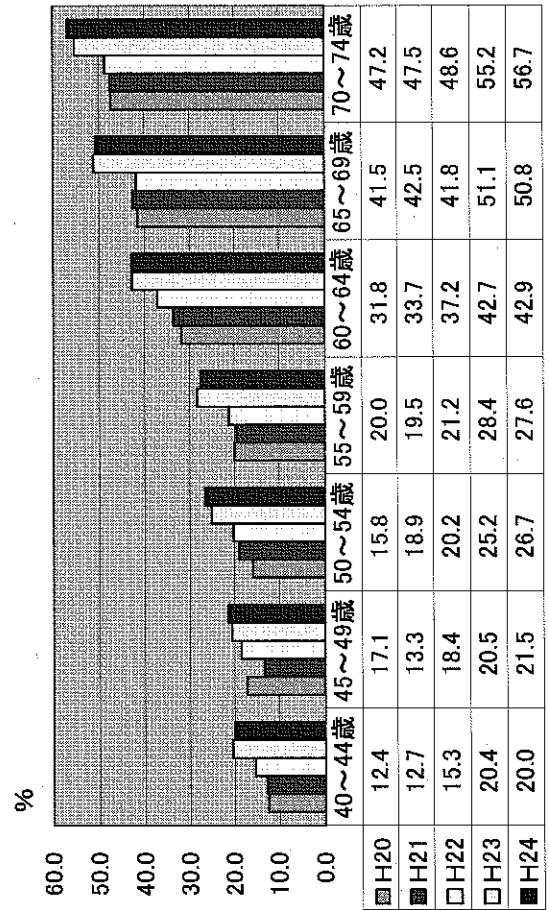
第一期計画期間実施率結果並びに第二期計画期間目標実施率



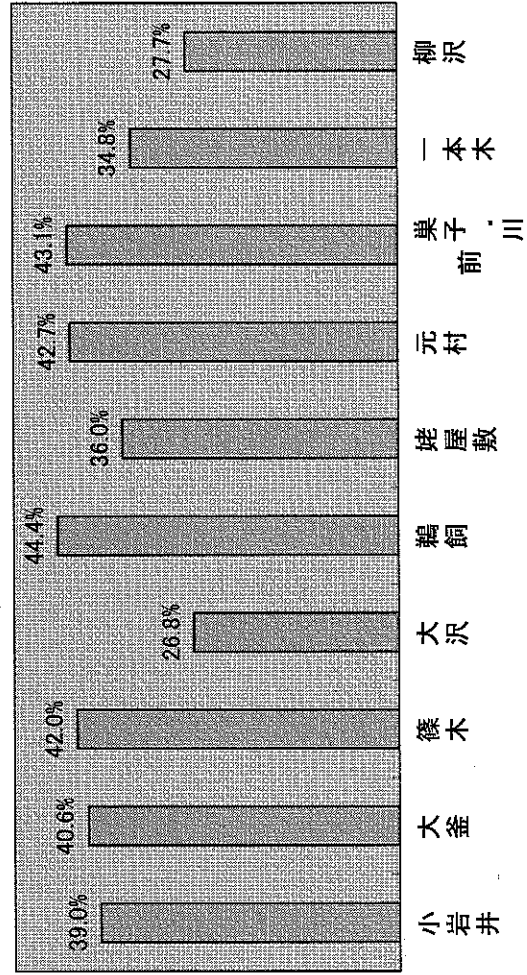
実施率の推移と性別比較



受診者の年齢区別推移



平成25年度 地区別特定健康診査受診状況



※人間ドック、職場健診等データ提供を含む前の参考値

平成20年度 国保特定健診年齢別受診状況

年度内到達年齢	受診券発行数			受診者数			受診率		
	男	女	計	男	女	計	男	女	計
40～44	262	230	492	31	24	55	11.8%	10.4%	11.2%
45～49	282	301	583	27	63	90	9.6%	20.9%	15.4%
50～54	340	346	686	41	66	107	12.1%	19.1%	15.6%
55～59	532	612	1,144	75	152	227	14.1%	24.8%	19.8%
60～64	691	887	1,578	161	331	492	23.3%	37.3%	31.2%
65～69	962	1,030	1,992	330	446	776	34.3%	43.3%	39.0%
70～75	816	836	1,652	319	399	718	39.1%	47.7%	43.5%
総計	3,885	4,242	8,127	984	1,481	2,465	25.3%	34.9%	30.3%

平成21年度 国保特定健診年齢別受診状況

年度内到達年齢	受診券発行数			受診者数			受診率		
	男	女	計	男	女	計	男	女	計
40～44	256	208	464	29	25	54	11.3%	12.0%	11.6%
45～49	275	269	544	26	47	73	9.5%	17.5%	13.4%
50～54	333	328	661	38	82	120	11.4%	25.0%	18.2%
55～59	497	566	1,063	80	161	241	16.1%	28.4%	22.7%
60～64	733	992	1,725	206	403	609	28.1%	40.6%	35.3%
65～69	954	1,032	1,986	358	485	843	37.5%	47.0%	42.4%
70～75	907	920	1,827	317	420	737	35.0%	45.7%	40.3%
総計	3,955	4,315	8,270	1,054	1,623	2,677	26.6%	37.6%	32.4%

平成22年度 国保特定健診年齢別受診状況

年度内到達年齢	受診券発行数			受診者数			受診率		
	男	女	計	男	女	計	男	女	計
40～44	296	228	524	38	32	70	12.8%	14.0%	13.4%
45～49	256	250	506	40	46	86	15.6%	18.4%	17.0%
50～54	325	315	640	37	76	113	11.4%	24.1%	17.7%
55～59	491	552	1,043	77	123	200	15.7%	22.3%	19.2%
60～64	812	1,126	1,938	217	440	657	26.7%	39.1%	33.9%
65～69	984	1,024	2,008	327	434	761	33.2%	42.4%	37.9%
70～75	940	999	1,939	376	491	867	40.0%	49.1%	44.7%
総計	4,104	4,494	8,598	1,112	1,642	2,754	27.1%	36.5%	32.0%

人間ドック、職場健診等データ提供含まず。

平成23年度 国保特定健診年齢別受診状況

年度内到達年齢	受診券発行数			受診者数			受診率			前年比較
	男	女	計	男	女	計	男	女	計	
40～44	324	284	608	57	50	107	17.6%	17.6%	17.6%	4.2%
45～49	280	234	514	44	52	96	15.7%	22.2%	18.7%	1.7%
50～54	334	332	666	49	102	151	14.7%	30.7%	22.7%	5.0%
55～59	462	551	1,013	87	179	266	18.8%	32.5%	26.3%	7.1%
60～64	882	1,192	2,074	264	540	804	29.9%	45.3%	38.8%	4.9%
65～69	1,029	1,098	2,127	442	549	991	43.0%	50.0%	46.6%	8.7%
70～75	1,042	1,070	2,112	477	599	1,076	45.8%	56.0%	50.9%	6.2%
総計	4,353	4,761	9,114	1,420	2,071	3,491	32.6%	43.5%	38.3%	6.3%

人間ドック、職場健診等データ提供含まず。

平成24年度 国保特定健診年齢別受診状況

年度内到達年齢	受診券発行数			受診者数			受診率			前年比較
	男	女	計	男	女	計	男	女	計	
40～44	313	262	575	45	56	101	14.4%	21.4%	17.6%	0.0%
45～49	271	241	512	46	48	94	17.0%	19.9%	18.4%	-0.3%
50～54	312	325	637	62	98	160	19.9%	30.2%	25.1%	2.4%
55～59	414	510	924	76	149	225	18.4%	29.2%	24.4%	-1.9%
60～64	831	1,132	1,963	241	518	759	29.0%	45.8%	38.7%	-0.1%
65～69	1,085	1,167	2,252	480	590	1,070	44.2%	50.6%	47.5%	0.9%
70～75	1,081	1,125	2,206	519	640	1,159	48.0%	56.9%	52.5%	1.6%
総計	4,307	4,762	9,069	1,469	2,099	3,568	34.1%	44.1%	39.3%	1.0%

(平成25年1月24日現在)

人間ドック、職場健診等データ提供含まず。

平成25年度 国保特定健診年齢別受診状況

年度内到達年齢	受診券発行数			受診者数			受診率			前年比較
	男	女	計	男	女	計	男	女	計	
40～44	331	276	607	56	50	106	16.9%	18.1%	17.5%	-0.1%
45～49	260	231	491	34	47	81	13.1%	20.3%	16.5%	-1.9%
50～54	287	313	600	62	99	161	21.6%	31.6%	26.8%	1.7%
55～59	386	475	861	85	160	245	22.0%	33.7%	28.5%	4.1%
60～64	793	1,055	1,848	229	503	732	28.9%	47.7%	39.6%	0.9%
65～69	1,107	1,236	2,343	528	699	1,227	47.7%	56.6%	52.4%	4.9%
70～75	1,150	1,226	2,376	568	700	1,268	49.4%	57.1%	53.4%	0.8%
総計	4,314	4,812	9,126	1,562	2,258	3,820	36.2%	46.9%	41.9%	2.5%

(平成26年2月3日現在)

人間ドック、職場健診等データ提供含まず。

平成20年度国保特定健診 行政区別の受診状況

行政区	受診券発行数 ① 人			受診者数 ② 人			受診率②÷①		
	男	女	合計	男	女	合計	男	女	合計
01 小岩井	164	207	371	37	54	91	22.56%	26.09%	24.53%
02 大釜	204	235	439	52	85	137	25.49%	36.17%	31.21%
03 篠木	98	105	203	25	33	58	25.51%	31.43%	28.57%
04 大沢	64	55	119	10	12	22	15.63%	21.82%	18.49%
05 鶺鴒	775	855	1,630	208	301	509	26.84%	35.20%	31.23%
06 姥屋敷	66	59	125	16	22	38	24.24%	37.29%	30.40%
07 元村	1,161	1,258	2,419	304	472	776	26.18%	37.52%	32.08%
08 菓子・川前	973	1,136	2,109	259	398	657	26.62%	35.04%	31.15%
09 一本木	262	217	479	53	73	126	20.23%	33.64%	26.30%
10 柳沢	118	115	233	20	31	51	16.95%	26.96%	21.89%
合計	3,885	4,242	8,127	984	1,481	2,465	25.33%	34.91%	30.33%

平成21年度国保特定健診 行政区別の受診状況

行政区	受診券発行数 ① 人			受診者数 ② 人			受診率②÷①		
	男	女	合計	男	女	合計	男	女	合計
01 小岩井	166	217	383	36	61	97	21.69%	28.11%	25.33%
02 大釜	207	242	449	52	96	148	25.12%	39.67%	32.96%
03 篠木	100	120	220	25	41	66	25.00%	34.17%	30.00%
04 大沢	59	54	113	8	17	25	13.56%	31.48%	22.12%
05 鶺鴒	806	878	1,684	246	343	589	30.52%	39.07%	34.98%
06 姥屋敷	63	59	122	14	23	37	22.22%	38.98%	30.33%
07 元村	1,189	1,316	2,505	339	511	850	28.51%	38.83%	33.93%
08 菓子・川前	996	1,110	2,106	269	445	714	27.01%	40.09%	33.90%
09 一本木	256	210	466	46	62	108	17.97%	29.52%	23.18%
10 柳沢	113	109	222	22	28	50	19.47%	25.69%	22.52%
合計	3,955	4,315	8,270	1,057	1,627	2,684	26.73%	37.71%	32.45%

平成22年度国保特定健診 行政区別の受診状況

人間ドック、職場健診等データ提供含まず。

行政区	受診券発行数 ① 人			受診者数 ② 人			受診率②÷①		
	男	女	合計	男	女	合計	男	女	合計
01 小岩井	174	221	395	43	65	108	24.71%	29.41%	27.34%
02 大釜	201	247	448	53	91	144	26.37%	36.84%	32.14%
03 篠木	95	114	209	28	36	64	29.47%	31.58%	30.62%
04 大沢	62	55	117	9	12	21	14.52%	21.82%	17.95%
05 鶺鴒	842	909	1,751	250	341	591	29.69%	37.51%	33.75%
06 姥屋敷	65	63	128	13	19	32	20.00%	30.16%	25.00%
07 元村	1,260	1,383	2,643	352	530	882	27.94%	38.32%	33.37%
08 菓子・川前	1,043	1,182	2,225	298	456	754	28.57%	38.58%	33.89%
09 一本木	243	211	454	45	63	108	18.52%	29.86%	23.79%
10 柳沢	119	109	228	21	29	50	17.65%	26.61%	21.93%
合計	4,104	4,494	8,598	1,112	1,642	2,754	27.10%	36.54%	32.03%

平成23年度国保特定健診 行政区別の受診状況 人間ドック、職場健診等データ提供含まず。

行政区	受診券発行数 ① 人			受診者数 ② 人			受診率②÷①			前年比較
	男	女	合計	男	女	合計	男	女	合計	
01 小岩井	178	226	404	53	83	136	29.78%	36.73%	33.66%	6.32%
02 大釜	217	254	471	70	111	181	32.26%	43.70%	38.43%	6.29%
03 篠木	108	117	225	28	51	79	25.93%	43.59%	35.11%	4.49%
04 大沢	61	58	119	17	18	35	27.87%	31.03%	29.41%	11.46%
05 鶉飼	904	999	1,903	312	431	743	34.51%	43.14%	39.04%	5.29%
06 姥屋敷	68	62	130	14	22	36	20.59%	35.48%	27.69%	2.69%
07 元村	1,317	1,459	2,776	453	670	1,123	34.40%	45.92%	40.45%	7.08%
08 巣子・川前	1,129	1,254	2,383	383	566	949	33.92%	45.14%	39.82%	5.94%
09 一本木	247	223	470	64	80	144	25.91%	35.87%	30.64%	6.85%
10 柳沢	124	109	233	26	39	65	20.97%	35.78%	27.90%	5.97%
合計	4,353	4,761	9,114	1,420	2,071	3,491	32.62%	43.50%	38.30%	6.27%

平成24年度国保特定健診 行政区別の受診状況 人間ドック、職場健診等データ提供含まず。

行政区	受診券発行数 ① 人			受診者数 ② 人			受診率②÷①			前年比較
	男	女	合計	男	女	合計	男	女	合計	
01 小岩井	177	223	400	43	66	109	24.29%	29.60%	27.25%	-6.41%
02 大釜	206	250	456	65	106	171	31.55%	42.40%	37.50%	-0.93%
03 篠木	109	115	224	31	48	79	28.44%	41.74%	35.27%	0.16%
04 大沢	59	55	114	14	18	32	23.73%	32.73%	28.07%	-1.34%
05 鶉飼	890	994	1,884	349	465	814	39.21%	46.78%	43.21%	4.16%
06 姥屋敷	62	59	121	10	23	33	16.13%	38.98%	27.27%	-0.42%
07 元村	1,323	1,472	2,795	469	690	1,159	35.45%	46.88%	41.47%	1.01%
08 巣子・川前	1,130	1,266	2,396	398	558	956	35.22%	44.08%	39.90%	0.08%
09 一本木	232	221	453	60	88	148	25.86%	39.82%	32.67%	2.03%
10 柳沢	119	107	226	30	37	67	25.21%	34.58%	29.65%	1.75%
合計	4,307	4,762	9,069	1,469	2,099	3,568	34.11%	44.08%	39.34%	1.04%

(平成25年1月24日現在)

平成25年度国保特定健診 行政区別の受診状況 人間ドック、職場健診等データ提供含まず。

行政区	受診券発行数 ① 人			受診者数 ② 人			受診率②÷①			前年比較
	男	女	合計	男	女	合計	男	女	合計	
01 小岩井	178	222	400	61	95	156	34.27%	42.79%	39.00%	11.75%
02 大釜	203	238	441	69	110	179	33.99%	46.22%	40.59%	3.09%
03 篠木	108	116	224	40	54	94	37.04%	46.55%	41.96%	6.70%
04 大沢	59	53	112	11	19	30	18.64%	35.85%	26.79%	-1.28%
05 鶉飼	902	1,026	1,928	363	493	856	40.24%	48.05%	44.40%	1.19%
06 姥屋敷	64	61	125	16	29	45	25.00%	47.54%	36.00%	8.73%
07 元村	1,297	1,492	2,789	478	714	1,192	36.85%	47.86%	42.74%	1.27%
08 巣子・川前	1,154	1,282	2,436	433	617	1,050	37.52%	48.13%	43.10%	3.20%
09 一本木	232	219	451	65	92	157	28.02%	42.01%	34.81%	2.14%
10 柳沢	117	103	220	26	35	61	22.22%	33.98%	27.73%	-1.92%
合計	4,314	4,812	9,126	1,562	2,258	3,820	36.21%	46.92%	41.86%	2.52%

(平成26年2月3日現在)